



CODE ÉTHIQUE

SOMMAIRE

AVANT-PROPOS

RÉAFFIRMER NOS VALEURS ET NOS PRINCIPES



DROITS DE L'HOMME, CONDITIONS DE TRAVAIL ET NORMES INTERNATIONALES DE TRAVAIL

Traitement équitable des parties prenantes.....	7
• Collaborateurs.....	7
• Clients.....	8
• Sous-traitants.....	8
Ne pas se rendre complice de violations des Droits de l'Homme.....	9
• Santé Sécurité.....	9
• Travail des enfants / dissimulé / forcé.....	10
• Équilibre vie privée / vie professionnelle, droit à la déconnexion.....	10



ACTIONS CONTRE LA CORRUPTION SOUS TOUTES SES FORMES, Y COMPRIS L'EXTORSION DE FONDS ET LES POTS-DE-VIN

Corruption.....	12
Cadeaux et invitations.....	13
Trafic d'influence et conflits d'intérêt.....	14
Absence de pratique déloyale ou anticoncurrentielle.....	14
Blanchiment d'argent.....	14
Usage et versement frauduleux.....	14
Sponsoring et mécénat.....	15
Transparence financière.....	15

SOMMAIRE



ENVIRONNEMENT

Application de l'approche de précaution face aux problèmes touchant à l'environnement.....	17
Prise d'initiatives tendant à promouvoir une plus grande responsabilité en matière d'environnement.....	18



AUTRES PRINCIPES

Nos principes.....	19
Respect du code éthique.....	19



MÉCANISMES DE CONTRÔLE ET D'ÉVALUATION



DOCUMENTS DE RÉFÉRENCE

RÉAFFIRMER NOS VALEURS ET NOS PRINCIPES

Depuis sa fondation, le **Groupe Bedel** a œuvré pour forger son développement sur des principes d'intégrité et de responsabilité. Plus que jamais, ces valeurs qui nous unissent doivent être véhiculées et honorées par chaque individu à tous les échelons.

Cet engagement est valable envers nos employés, nos clients, sous-traitants et fournisseurs, les communautés locales, ainsi qu'envers nos concurrents. Notre renommée et la confiance de nos partenaires et clients en sont le reflet.

L'intégrité est un pilier de notre engagement pour une gestion responsable des affaires. En tant qu'organisation innovante et responsable, nous renouvelons notre dévouement aux valeurs qui ont construit notre réputation : respect, intégrité, innovation et excellence. Notre engagement se nourrit de principes universels en matière de travail, d'environnement, des droits de l'homme et de lutte contre la corruption.

Ce code déontologique renforce l'engagement de la direction et de l'entreprise à contrer toutes formes de corruption et de trafic d'influence. Il intègre les évolutions réglementaires nationales, et en particulier la mise en application de la loi française relative à la transparence, à la lutte

contre la corruption et à la modernisation de la vie économique, communément appelée loi "Sapin".

Ce document rend les principes et les normes plus concrets et applicables. Il est accompagné de la mise en œuvre de formations obligatoires au sein de l'entreprise sur les Règles Éthiques Fondamentales, en particulier la lutte contre la corruption et le trafic d'influence. Cet engagement crucial de la Direction n'admet aucun écart de conduite.

Nous savons que vous valorisez les principes de qualité et d'intégrité qui constituent le noyau des valeurs de notre entreprise. Par conséquent, nous vous demandons de consacrer le temps nécessaire à la lecture attentive de ce document, de saisir son importance et d'adhérer à ses principes.

Ensemble, nous poursuivrons notre progression et notre succès en adoptant une posture responsable permanente.

Pascal PIOTELAT
DIRECTEUR GENERAL DU GROUPE BEDEL

AVANT-PROPOS

Ce document définit et détaille les règles éthiques de bedel conçues pour fournir une orientation claire et sécurisée à tous nos employés. Les directives permettent l'adaptation et l'évolution dans des environnements fluctuants; elles sont basées sur divers documents internationaux tels que :

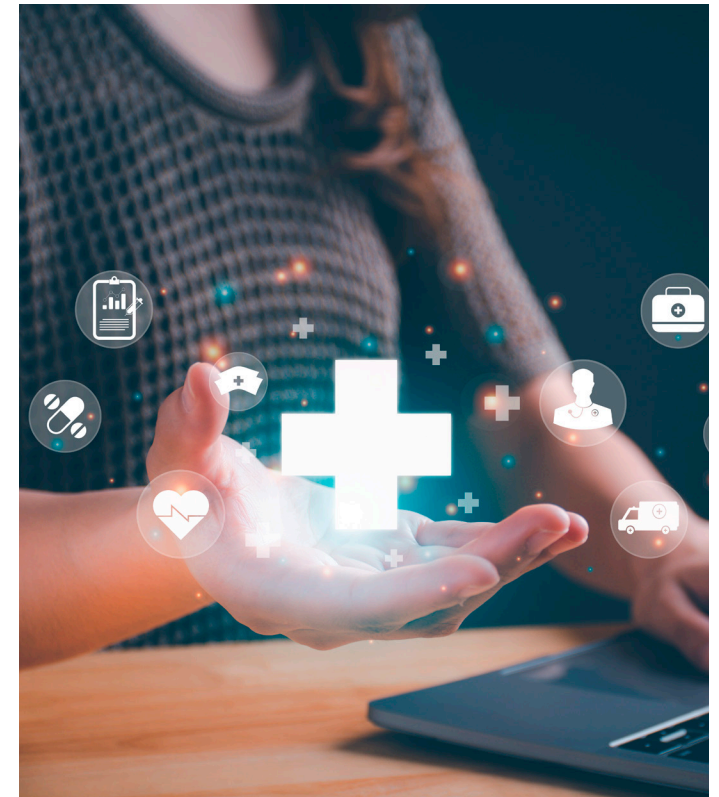
- La Déclaration universelle des droits de l'homme
- La Déclaration de l'Organisation Internationale du Travail
- La Déclaration de Rio sur l'environnement et le développement
- La Convention des Nations Unies contre la corruption
- Les dix principes du Pacte Mondial de l'ONU, que nous soutenons depuis 2016

BEDEL met en avant sa politique et ses valeurs dans un document intitulé «Politique RSE de BEDEL». Ces principes ont toujours été au cœur de son développement.

Le groupe suit consciencieusement les règles d'éthique, de moralité, de droit et de transparence, qu'il souhaite partager avec tous ses partenaires et collaborateurs.

Le véritable atout de BEDEL, ce sont les personnes qui y travaillent et qui s'engagent ensemble à accomplir leur mission en respectant leur environnement.

Nous accordons une attention singulière à chaque individu, convaincus que c'est en agissant ainsi que nous optimisons notre efficacité et notre performance.





DROITS DE **L'HOMME**, CONDITIONS DE TRAVAIL ET **NORMES** INTERNATIONALES DE TRAVAIL

Les valeurs de BEDEL s'inscrivent dans le respect des dix principes du Pacte Mondial des Nations Unies, et plus largement, dans une politique d'actions en faveur de la diversité et de l'équité de traitement de toutes ses parties prenantes.

BEDEL
ÉQUIPEMENTS - LOGISTIQUE

0820 207 527

TRAITEMENT ÉQUITABLE DES PARTIES PRENANTES

COLLABORATEURS

Étant fermement conscient que ses employés représentent une grande valeur, BEDEL s'efforce d'intégrer la diversité de la population dans son bassin d'emploi. En France, BEDEL a signé la Charte de la Diversité dès 2016.

Bedel prend l'engagement de se conformer à toutes les dispositions légales concernant les Droits de l'Homme. Nous n'acceptons aucune forme de violence au travail qui pourrait nuire à l'intégrité physique ou mentale des employés, que ce soit le harcèlement moral ou sexuel, un comportement sexiste, des violences verbales ou physiques. Cette politique s'applique à tous les acteurs de notre chaîne de valeur.

Conformément aux lois du travail et à la loi Égalité et Citoyenneté, nous ne tolérons aucune discrimination, quelle qu'en soit la nature, envers tous nos employés tout au long de leur carrière. BEDEL offre des opportunités équitables à tous ses employés, présents et futurs. Cela concerne, par exemple, la position, le statut, l'orientation sexuelle, l'identité de genre, l'origine ethnique, l'âge, la situation familiale, l'état de santé, l'activité syndicale, etc. Nous attendons de nos partenaires qu'ils adhèrent à ces mêmes principes en termes de droits de l'homme et de conditions de travail.

BEDEL s'implique dans un dialogue social responsable et constructif avec ses employés et leurs représentants. Dans cet esprit, BEDEL garantit une information et une consultation à temps, et promeut une politique de

concertation et de négociation collective, dans le respect des lois locales.

Le groupe s'engage également à assurer la santé et la sécurité de ses employés en faisant tout ce qui est possible pour préserver leur intégrité physique et morale, à travers la prévention, la formation et des méthodes conformes aux exigences du référentiel ISO 45001. Les changements de comportement nécessaires pour une transition environnementale et énergétique sont également discutés dans ce contexte.

Dans le souci d'offrir d'excellentes conditions de travail à tous, BEDEL est vigilant à ce que chacun bénéficie d'un environnement de travail identique et sûr. Le groupe s'engage à fournir les moyens de protection nécessaires pour garantir des niveaux de sécurité élevés pendant l'exécution des services.

De plus, BEDEL encourage une prise de service continue ou/et en journée, lorsqu'elle est envisageable... en adoptant une approche partenariale.

Cette approche vise à créer une relation gagnant/gagnant qui profite aussi aux employés de BEDEL en termes d'équilibre entre vie professionnelle et vie privée, une question à laquelle BEDEL accorde une attention particulière, en veillant toujours à ne pas surcharger ses employés.



BEDEL ÉTEND CES PRINCIPES À SA CLIENTÈLE ET SES SOUS-TRAITANTS ET FOURNISSEURS.

CLIENTS

La confiance et l'intégrité forment le fondement de nos relations avec nos clients et sont les piliers d'un partenariat durable fondé sur le respect mutuel des obligations. Pour y parvenir, il est essentiel de produire et de soumettre des devis équitables qui répondent aux attentes du client comme définies dans les cahiers des charges et de veiller à la confidentialité des échanges. Une gestion rigoureuse doit constituer la norme à tous les niveaux. Les relations avec la clientèle doivent être marquées par une confiance mutuelle et constante ainsi que par le respect mutuel. Les contrats doivent être obtenus en respectant des règles éthiques qui excluent toute forme de corruption. Pour garantir le respect de ces principes, la hiérarchie assure une supervision active. Cette acquisition doit également respecter toutes les règles de la concurrence.

SOUS-TRAITANTS ET FOURNISSEURS

Tous nos fournisseurs sont sélectionnés en fonction des mêmes critères d'appréciation, sur la base d'une matrice d'évaluation commune qui prend en compte le niveau de maturité de leur approche RSE. Les sous-traitants sont informés collectivement. Une écoute attentive permet de répondre à leurs interrogations, notamment dans le cadre d'un processus de référencement. Le code de conduite des

partenaires BEDEL intègre également le référencement des entreprises sociales et solidaires, ainsi que des Etablissements ou Services d'Aide par le Travail (ESAT).

Les échanges sont protégés par une clause de confidentialité. Les contrats sont attribués sur la base de critères objectifs. Le principe d'équité s'applique aussi à l'impartialité que manifeste l'acheteur envers les promesses, engagements, contrats et délais de paiement convenus avec les sous-traitants. Il en va de même pour le traitement des litiges et conflits potentiel qui peuvent survenir au fil des relations commerciales. Les sous-traitants sont tenus de respecter les règles du droit du travail, tout comme les employés : la non-discrimination, l'interdiction du travail des enfants, du travail clandestin, le respect de l'égalité des chances et de la liberté d'association... Nous portons une attention particulière à éviter toute dépendance économique du fournisseur. En matière de relations financières, BEDEL respecte les mêmes délais de paiement pour tous, soit 60 jours fin de mois.

Avant le référencement, le fournisseur doit signer le code de conduite des partenaires BEDEL. BEDEL attend en retour une transparence, une honnêteté et une compétence maximales de la part des sous-traitants, fournisseurs et prestataires. BEDEL compte sur eux pour fournir des services et des produits de qualité qui répondent à ses exigences.



NE PAS SE RENDRE COMPLICE DE VIOLATIONS DES DROITS DE L'HOMME

SANTÉ SÉCURITÉ

La sécurité est la première de nos préoccupations et représente une valeur fondamentale du Groupe BEDEL. Tous les collaborateurs et partenaires de BEDEL ont droit à un environnement de travail sûr, sain et de qualité.

C'est pourquoi la sécurité est intégrée à tous nos processus, y compris dans nos relations clients. Une analyse des risques est donc systématiquement effectuée avec le client avant le début de toute prestation, en établissant un plan de prévention. En fonction de l'activité du client et des risques associés à la coactivité, BEDEL adapte sa façon de travailler pour éliminer les risques à la source et instaure les mesures de prévention les plus efficaces avec le soutien de ses fournisseurs (sélection de produits, équipements et matériels).

Les méthodes et l'organisation du travail sont proposées et homologuées par voie hiérarchique, à l'issue de la conception du plan de

prévention. Il est essentiel pour nous de prendre soin les uns des autres et de promouvoir des pratiques qui renforcent la sécurité.



TRAVAIL DES ENFANTS / DISSIMULÉ / FORCÉ

BEDEL sensibilise ses fournisseurs et sous-traitants et fournisseurs afin que les principes liés aux droits de l'homme soient respectés tout au long de la chaîne de valeur. En effet, nous ne pouvons continuer à travailler avec un sous-traitant ou un fournisseur qui ne respecterait pas les conventions internationales en matière d'abolition du travail forcé, du travail des enfants, du travail dissimulé ou de la traite des êtres humains.



ÉQUILIBRE VIE PRIVÉE / VIE PROFESSIONNELLE, DROIT À LA DÉCONNEXION

Nous souhaitons que BEDEL soit une entreprise où il fait bon travailler, ce qui implique de garantir un équilibre approprié entre vie professionnelle et vie privée. La mise en place d'outils numériques et le développement du télétravail peuvent rendre la distinction entre le temps de travail et le temps libre plus floue.





**ACTIONS CONTRE
LA CORRUPTION
SOUS TOUTES SES
FORMES, Y COMPRIS
L'EXTORSION DE
FONDS ET LES POTS-
DE-VIN**



CORRUPTION



La corruption est qualifiée comme l'acte par lequel une personne, investie d'une fonction spécifique, publique ou privée, sollicite ou accepte un don, une offre ou une promesse dans le but d'effectuer, de retarder ou d'omettre de réaliser un acte appartenant, directement ou indirectement, en lien avec ses fonctions. Cela implique que l'auteur viole les devoirs de sa charge, ce qui est incompatible avec les valeurs de BEDEL.

Suite à notre analyse des risques et afin de mieux accompagner nos employés, des formations internes dédiées sont dispensées aux personnes les plus exposées à ce risque. Ainsi, nos acheteurs signent une Charte Achats Engagement, qui traite notamment de la corruption.

Notre processus d'Achats, témoigne de notre engagement et de notre performance en matière de lutte contre la corruption.

Parmi les mesures mentionnées, citons :

- L'obligation pour les sous-traitants et fournisseurs de remplir un questionnaire RSE, intégrant le sujet de la corruption.
- La signature de la convention «engagement développement durable», qui fait référence à la corruption, obligatoire avant tout référencement.
- Un item corruption lors de l'évaluation fournisseurs.
- Le recours à la médiation pour trouver un consensus à l'amiable, afin de parvenir à une issue favorable pour toutes les parties.

Ces mesures nous aident à instaurer une culture d'intégrité et de conformité tout au long de notre chaîne de valeur, ce qui est essentiel pour maintenir la confiance de nos parties prenantes et garantir le succès à long terme de notre entreprise.



CADEAUX ET INVITATIONS

Chez BEDEL, nous mettons un point d'honneur sur l'intégrité professionnelle. Comme vous l'avez mentionné, nos employés sont tenus de refuser toute forme de compensation, d'invitation ou de cadeau personnel, sauf dans des cas bien précis.

Ces exceptions concernent des occasions particulières et doivent respecter les limites fiscales et légales.

Lorsque nos employés reçoivent des cadeaux ou des invitations dans le cadre professionnel, ils doivent respecter certaines règles. La transparence est primordiale : ils doivent informer leur hiérarchie de tout cadeau ou invitation reçue.

De plus, ils doivent toujours rester dans les limites du raisonnable et ne jamais laisser de tels gestes influencer leur jugement professionnel.

Enfin, chez BEDEL, nous croyons en la valeur de la solidarité et du partage au sein de nos équipes. Par conséquent, lorsque cela est approprié et en accord avec notre politique, il est encourageant de partager des cadeaux reçus avec l'équipe.



TRAFIC D'INFLUENCE ET CONFLITS D'INTÉRÊT

Le trafic d'influence peut être interprété comme une situation où une personne utilise, négocie ou assume sa position ou son ascendant imaginé pour influencer la décision d'autrui. Par opposition, un conflit d'intérêts survient lorsque les intérêts personnels d'un individu interfèrent avec les responsabilités professionnelles qui lui sont assignées. Un tel conflit peut avoir une incidence sur les décisions de l'individu et la façon dont il exécute ses tâches, remettant potentiellement en question l'impartialité nécessaire pour accomplir sa mission. Bien que ces situations soient peu courantes, BEDEL reste vigilant face aux possibles situations de réciprocité commerciale où un client pourrait aussi être un sous-traitant ou fournisseur.

ABSENCE DE PRATIQUE DÉLOYALE OU ANTICONCURRENTIELLE

En général, les interactions avec nos confrères reposent sur l'éthique, l'intégrité et la loyauté. BEDEL adhère strictement aux règles de concurrence et proscrit tout accord ou activité susceptibles de restreindre la compétition commerciale. Un code de conduite et de lutte contre la corruption définit nos normes de comportement.

USAGE ET VERSEMENT FRAUDULEUX

BEDEL fournit à son personnel l'équipement et les fournitures nécessaires pour assurer un rendement optimal. Concernant l'équipement informatique, une utilisation conforme à notre charte informatique est exigée.

Chaque acte contraire à ces dispositions et donc à l'éthique de BEDEL, constitue aussi une violation des règles fiscales et légales. BEDEL s'engage à éviter tout abus de biens sociaux ou utilisation de fonds ou biens de l'entreprise à des fins politiques. Cette règle s'applique largement, dont notamment les transactions à travers toute organisation politique.

BLANCHIMENT D'ARGENT

En ce qui concerne le blanchiment d'argent, il est défini comme un acte facilitant la dissimulation de l'origine illicite des biens ou des revenus provenant d'activités criminelles. Ainsi, BEDEL bannit toute opération visant à la remise en circulation de fonds de provenance inconnue.



SPONSORING ET MÉCÉNAT

Bedel soutient également des initiatives sociétales locales pour créer de la valeur localement. Ces actions doivent correspondre aux valeurs de Bedel et être cohérentes sur le long terme.

Les actions philanthropiques ne doivent pas viser des bénéfices spécifiques, à l'exception de la promotion de l'image de l'entreprise.

En ce qui concerne le sponsoring, une compensation est normalement attendue, donc une évaluation est nécessaire



TRANSPARENCE FINANCIÈRE

BEDEL est résolu à maintenir la transparence dans toutes ses interactions avec les services compétents de l'État et à leur fournir des informations authentiques, fiables et claires.

Nous faisons appel à des experts indépendants pour certifier nos données financières et extra-financières. Tous les documents se rapportant à nos résultats sont gardés et stockés pour la période requise par la loi.



ENVIRONNEMENT



Conscient que l'activité humaine a un impact sur l'environnement, BEDEL a mis en place des moyens opérationnels et techniques pour prévenir et minimiser ce dernier. Dans le cadre de son système de management intégré, sa politique formalisée en la matière s'appuie sur la norme ISO 14001 et sur les analyses environnementales systématisées au plus près du terrain et traite de toutes les dimensions significatives du sujet.

APPLICATION DE L'APPROCHE DE PRÉCAUTION FACE AUX PROBLÈMES TOUCHANT À L'ENVIRONNEMENT

BEDEL est engagé envers le respect de la réglementation environnementale et suit scrupuleusement les calendriers fixés par les autorités législatives. Grâce à une veille réglementaire efficace, nous sommes en mesure d'anticiper et de nous préparer aux évolutions réglementaires futures.

Dans le but de prévenir toute atteinte à l'environnement et à la biodiversité, nous organisons des formations internes menées par des experts BEDEL, ainsi que des formations externes avec des cabinets indépendants.

Ces formations utilisent divers outils pédagogiques et moyens, tels que des webinaires, des discussions informelles, et des livrets écogestes.

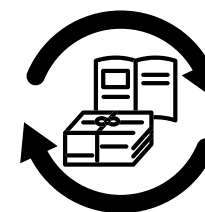
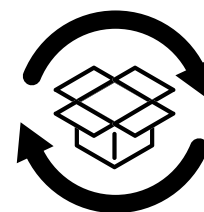
Le principe de précaution est pleinement intégré dans nos processus, en particulier dans la sélection de nos produits d'emballage et consommables par notre fonction Achats. Nous visons à éliminer l'utilisation de produits non recyclables et à favoriser l'utilisation de matériaux recyclés.

De plus, nous avons mis en place une grille de critères qui nous permet d'évaluer objectivement différentes solutions en fonction de leurs impacts environnementaux.

Cette approche est partagée avec nos clients, avec lesquels nous collaborons pour trouver des solutions de réutilisation des meubles et de tri des déchets.

Enfin, nous avons élaboré des procédures opérationnelles spécifiques pour traiter les situations d'urgence, telles que les déversements accidentels d'huiles ou de carburants.

Nous fournissons à nos collaborateurs des kits antipollution et des instructions claires pour répondre à de telles situations, garantissant ainsi une gestion efficace des risques environnementaux.



PRISE D'INITIATIVES TENDANT À PROMOUVOIR UNE PLUS GRANDE RESPONSABILITÉ EN MATIÈRE D'ENVIRONNEMENT

BEDEL s'engage à mener ses activités de manière durable et responsable.

Nous sommes conscients de l'importance de la lutte contre le changement climatique et nous nous engageons à devenir un acteur de la neutralité carbone, conformément aux Accords de Paris.

Pour ce faire, nous accélérons notre transition écologique et énergétique.

Après avoir mesuré notre empreinte carbone, nous avons déjà lancé des actions pour la réduire, notamment par le biais de notre politique de mobilité durable (mise en œuvre du forfait mobilité durable, écoconduite, etc.) et la performance énergétique de nos bâtiments, en optant pour des énergies à faible teneur en carbone.

Toutes ces actions ne sont possibles que grâce à l'engagement de nos collaborateurs, qui sont

sensibilisés à l'éco-conduite et aux éco-gestes par le biais de communications et d'événements.

Cette approche est également partagée avec nos clients à travers l'offre de solutions alternatives, comme la réutilisation de mobilier d'occasion dans le cadre d'une économie circulaire.



NOS PRINCIPES

En ce qui concerne nos systèmes d'information et de communication, BEDEL met à la disposition de ses collaborateurs des équipements et des outils de communication tels que des ordinateurs, des tablettes, des téléphones portables, un accès à Internet, ainsi que des applications et des logiciels. Ces outils sont destinés à un usage professionnel. Utilisation des outils de communication pour des activités contraires à la loi est strictement interdite.

RESPECT DU CODE ÉTHIQUE REPRÉSENTATION DE LA SOCIÉTÉ

Le respect du Code d'éthique et la représentation de l'entreprise sont des éléments clés pour la réputation de BEDEL. Il est attendu de chaque collaborateur qu'il agisse en conservant à l'esprit les intérêts du Groupe, notamment lorsqu'il utilise les réseaux sociaux. Chacun doit veiller à l'image qu'il véhicule lorsqu'il s'exprime en tant que professionnel.

Chaque collaborateur a la responsabilité et l'autorité de signaler toute activité contraire à ce Code et ce, sans répercussion sur la personne. Si vous soupçonnez une violation du présent Code ou de la loi, nous vous invitons à en référer à votre supérieur hiérarchique.

N'hésitez pas à utiliser la procédure d'alerte et de recueil des signalements, disponible sur le site intranet de BEDEL(SOLOGIC). BEDEL se charge de garantir la sécurité, la confidentialité et l'anonymat du lanceur d'alerte et de toutes les personnes concernées par le signalement.

Aucune forme de représailles, directe ou indirecte, à l'encontre d'un lanceur d'alerte ne sera tolérée.



LE RÔLE DU MANAGER

Le rôle du manager dans notre organisation est crucial. En tant qu'interlocuteur privilégié, il a la responsabilité de répondre aux préoccupations de ses collaborateurs et de leur prêter une oreille attentive. Il est par ailleurs attendu du manager qu'il montre l'exemple et promeuve une conduite éthique en cohérence avec les valeurs fondamentales du Groupe.

Dans le cadre de son amélioration continue, BEDEL effectue régulièrement des audits internes de conformité à l'éthique des affaires ainsi que des audits de qualité, de santé, de sécurité et d'environnement. Ces audits sont réalisés grâce à des outils informatiques permettant une gestion centralisée des constats et un suivi des actions correctives.



MÉCANISME DE CONTRÔLE ET D'ÉVALUATION

BEDEL fait également l'objet d'audits de certification externe (ISO 9001, ISO 45001, ISO 14001) et d'audits énergétiques, en accord avec notre engagement envers la durabilité.

Enfin, en tant que fournisseur et partenaire de grands groupes internationaux, BEDEL est régulièrement sollicité par ses clients. Pour leur fournir une information objective et pertinente, la démarche RSE du Groupe BEDEL est évaluée par la plateforme Ecovadis depuis 2016.



CE CODE EST DESTINÉ À PRÉSERVER LES VALEURS DU GROUPE BEDEL ET À EN ASSURER SA PÉRENNITÉ



DOCUMENTS DE RÉFÉRENCE

- « Politique QSE de BEDEL »
- Le RSE de BEDEL
- Charte de la Diversité
- BEDEL-Communication et discrimination
- Pssi - Sécurité
- Bedel _Le global compact
- Le rapport annuel
- BEDEL_RSE_2023_Manuel Qualité - Sécurité - Environnement_2022
- Synthèse_Bilan_Carbone_BEDEL_2023
- Code de conduite des partenaires BEDEL

